

13:20 : CAMBIO : FRECUENCIA

Cruzando el Puente del Tiempo - por La Reina Roja



[Volver al Blog](#)

Sexo y Resurrección

Publicado el [18 de abril 2013](#) por [timeship2013](#)

NS1.25.10.15-Kin 65, Serpiente Cósmica Roja
Unidad Psi Crono: Guerrero 1, Kin 196 (11 + 185)

Punto medio desde el inicio de las 7 Lunas Místicas

Todos nuestros programas condicionados e inconscientes están encerrados en nuestra sexualidad. Redefinir el Sexo es redefinir lo que significa ser humano.

El propósito del deseo de la sexualidad a un nivel puro (cuando no se utiliza para la procreación) es la búsqueda de la unión con Lo Divino. Pero en la Tierra esta intención pura se desvió como consecuencia del karma de Maldek.

Esta separación original (de masculino/femenino), combinada con vivir en el tiempo equivocado es la principal desviación de la Naturaleza. A partir de esto derivan todos los demás problemas, creando una enorme desarmonía en el mundo.

En la tumba de la Reina Roja en Palenque tuve una visión sobre la reconexión y activación de estas dos fuerzas primarias a través de la red kundalini de la Tierra.

En la visión entraba lo más profundo del interior de mi ser a la cueva de la creación – Vi una luz y la seguí por un largo corredor. Entonces me llevaron al centro de la Tierra y se me mostró el origen de la electricidad y el circuito de la red kundalini de la Tierra, que, cuando es activada, abre los portales estelares que conectan a otros sistemas planetarios.

Vi cómo este sistema es la clave para la transformación de toda la estructura molecular, no sólo de nuestro planeta, sino de todo el sistema solar. Esta es también la clave para accionar el Puente Arco Iris y generar el guión de la RESURRECCIÓN/REGENERACIÓN PLANETARIA.

Pero, ¿cómo se logrará esto?

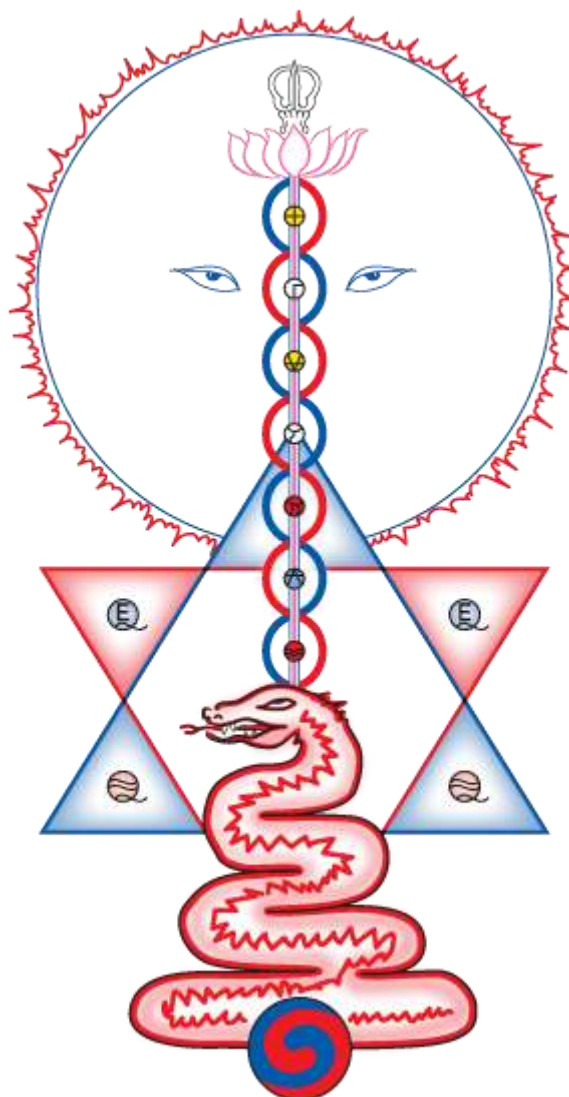
No hace mucho tiempo tuve dos sueños relevantes.

En el primer sueño yo estaba en una celda subterránea de una cárcel de mujeres con muros de hormigón, sin ventanas y con luces artificiales. Estaba atestada de gente y las formas de pensamiento psíquicas eran sofocantes, pero estaba relajada pues estaba consciente de que estaba soñando.

Me llevaron a un calabozo de losa de hormigón con iluminación fluorescente, donde las mujeres estaban comiendo comida mala y tomando mucha medicación. Vi un letrero que decía: "Sala de Desviación Sexual y de Esquizofrénicos del Inconsciente Colectivo".

Me dijeron que mi trabajo era identificar dónde se habían separado estas mujeres de su verdadero camino y como ayudar a orientarlas de nuevo, si es posible.

Me dieron una habitación con una mujer joven perturbada. Cuando empecé a hablar con ella, me di cuenta de que no había nada malo en ella, salvo que su grabación fonográfica interna estaba saltando en la misma pista.



Ella estaba jugando y reproduciendo una herida profunda que se originó en otra vida y que ella no era capaz de trascender. Su comportamiento era simplemente una reacción a esta herida que tenía en gran parte inconsciente. Traté de desviarla de este programa y ayudarle a poner su atención para cambiar las pistas. ¿Cuántas vidas han estado los surcos de esta historia grabadas en su conciencia?

En el sueño se me mostró que dentro de la región inconsciente del banco psi planetario hay un gran almacén de energía de fuerza vital/kundalini abusada y reprimida. Este almacén contiene todos los programas acumulados de la mente inconsciente tanto de este mundo como de los mundos destruidos.

Sus programas se alimentan de sí mismos y filtran y usan el inconsciente colectivo para perpetrar el mal uso de la energía de la fuerza vital, convirtiéndola en ciclos recurrentes de abuso, guerra, agresión, violencia, así como de sentimientos de vergüenza, culpa, etc. Este es un antiguo guión.

En la Profecía del Telektonon de Pacal Votan, el sexo corresponde al planeta destruido Maldek. Esto está estrechamente asociado con la muerte, que corresponde a Marte. Todo lo que nace del sexo termina en muerte (esto fue explorado en un reporte anterior: Eventos Mundiales y Planetas Perdidos, [Parte 1](#) y [Parte 2](#)).

Hoy vemos que la sexualidad se ha desviado mucho de la Fuente y estas potentes energías están siendo aprovechadas para la destrucción en vez de la evolución espiritual. Nuestra fuerza vital colectiva está literalmente siendo encarcelada dentro de los muros de cemento de nuestro inconsciente.

Esta fuerza vital encarcelada necesita ser liberada, purificada y hecha consciente colectivamente. Este es el combustible para la Segunda Creación, o mejor dicho, el Séptimo Día de la Creación – cuando regresemos al jardín galáctico del universo paralelo donde la serpiente simboliza la sabiduría y "Eva no se come la manzana."

Así que, ¿cómo podemos traer estas energías hacia la consciencia como un colectivo? Esto me lleva a mi segundo sueño.

En el sueño, me encontré en un universo paralelo futurista donde aparecieron tres lesbianas de la Amazonia andróginas. Les pregunté acerca de su sexualidad y me dijeron que estaban "compensando o equilibrando las energías masculinas/femeninas distorsionadas en Velatropa 24.3 (Tierra)." Estas mujeres estaban completamente empoderadas y eran sumamente creativas.

Me hicieron sentarme y una de ellas puso su mano en mi tercer ojo, la otra puso su mano en mi corazón y la tercera puso su mano en mi chakra sacro.

Entonces tuve una visión.

Vi el proceso de programación y cableado biológico primero del organismo masculino, tal como ha evolucionado en el planeta Tierra.

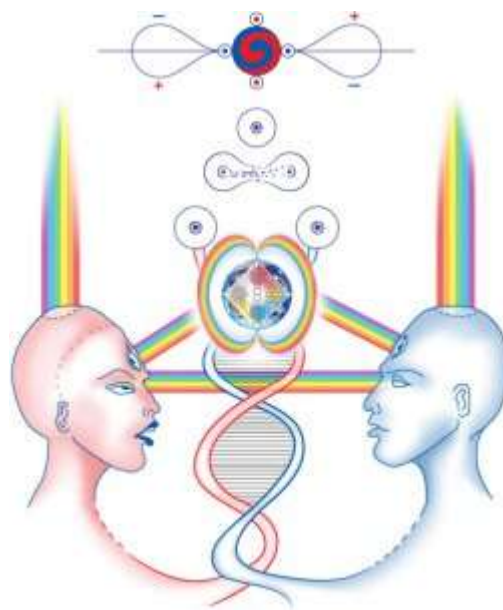
Vi en detalle el circuito de cómo estaba conectado lo masculino biológico de la Tierra, como un animal, para responder visualmente a las diferentes partes del cuerpo de la mujer, pero en gran parte inconsciente (y que nuestra sociedad y cultura explota y se basa en esto). Vi que este viejo programa animal, había agotado su uso y que un nuevo programa estaba a punto de ser introducido gradualmente.

El cableado femenino era muy diferente y mucho más complejo y con circuitos más sutiles. Aunque este circuito estuvo en gran parte inactivo durante el ciclo dominado por los hombres. Durante este ciclo, la mujer igualmente abusó de su poder mediante el uso del conocimiento del programa masculino a su favor en un intento de usurpar el poder masculino - aunque esto era el falso poder.

Sin embargo, la programación masculina era biológicamente más fuerte y más animal, dando lugar al dominio, primero del cuerpo de la mujer, después del mundo entero. (Por supuesto, la primera ocupación de las mujeres en la Tierra fue la prostitución – vendiendo el cuerpo por dinero). Y ahora, en esta era de tecnología avanzada, esto ha evolucionado hasta convertirse en los primeros clones sexuales. ¿Qué es esto?

Es la extracción de todas las permutaciones del inconsciente que se originó en el barrio rojo de Maldek, con luces de neón intermitentes: **¡Nunca puedes conseguir lo suficiente de lo que no quieres!**

(Esto está resumido en el Museo del Sexo de Ámsterdam, que muestra imágenes de la parte más oscura del sexo – los antiguos recesos de la memoria de los últimos días en Maldek, que alcanzó el nivel más alto de profanación antes de que el planeta fuera destruido... toda la cultura del sexo, drogas y rock n 'roll es un fragmento de la memoria de los últimos días de Maldek).



Continuando con el sueño, las tres andróginas me mostraron una potencialidad futura a la que habían evolucionado. En este universo paralelo, por fin hemos descubierto las energías masculina/femenina *dentro* y la sexualidad ha evolucionado en un tipo de unión galáctico/telepático en su forma más pura, la fusión con Todo Lo Que Es.

En este universo paralelo evolucionamos fuera de la programación biológica en un estado de permanente felicidad extática utilizando nuestros cuerpos electrónicos de quinta dimensión. Aunque en este universo podríamos elegir una "pareja" de uno u otro sexo para compartir el flujo de energía divina y amplificar las diferentes sensaciones y manifestaciones a través de la focalización, pero con la

comprensión que el "otro" ser era simplemente un canal de todos los seres a través de los eones.

En *Crónicas de la Historia Cósmica* trabajamos con la *Noogénesis*–

Noogénesis = Nacimiento de la noosfera/nueva mente de la Tierra. Este proceso está basado en el amor y la resonancia, y trabaja con los principios de reconexión magnética y la polaridad de cruce binario. Esto es activado a través de las energías masculina/femenina (no necesariamente de personas masculina/femenina), en un intercambio de tinturas alquímicas yin-yang. Esto forma una batería de regeneración y resurrección.

Noogénesis implica trabajar con las corrientes eléctricas etéricas entre dos seres en perfecta resonancia, creando un campo eléctrico cargado a través de la completa sincronización de mente/cuerpo.

A través de una perfecta sincronización con otro ser, podemos canalizar la energía psicosexual (radión) para crear, no un niño, sino una consciencia de la Nueva Tierra (= Regeneración y Resurrección Planetaria).

Este es el campo de fuerza magnético planetario unificado que reconecta al humano 3-D (campo biosíquico) con el campo electromagnético de la Tierra. Este es el secreto de la creación del puente arco iris circumpolar y la clave a la resurrección planetaria.

La Resurrección comienza con el recuerdo de la Unidad Eterna entre los aspectos estáticos y dinámicos de la Realidad Absoluta.

Es a partir de la unión de lo masculino y lo femenino que todas las diversidades fenoménicas se han originado. Esta es la eterna comunión de un ser inmutable habitando diferentes cuerpos y activando la shakti desde la que fluyen todos los cambios.

Necesitamos reconsiderar y re-espiritualizar la sexualidad.

Todo lo que ha existido, existe o existirá, surge de la unión de los principios masculino y femenino. Todo lo que existe, todo lo que ha sido formado por el Anciano cuyo nombre es SAGRADO sólo puede existir a través de las [energías] masculina y femenina" –Zohar

IFT 1184 - UMB 302: **Unidad transformadora/aislante de magnitud -5 sublimadora del campo de fuerza térmico rojo Dum Kuali. Sublima la 5ª esfera mental: superconsciente. 5ª dimensión del tiempo, quinto circuito.** Kin equivalente: Kin 144: Semilla Magnética Amarilla

(Observa que el primer sueño se produjo hace casi un giro en la Luna Magnética Seli 9, Mano Lunar Azul -Kin 67. Este día se correspondía con el plasma radial

Seli, chakra raíz, y segunda esfera mental subconsciente/inconsciente –ver *Libro de la Transcendencia*. La mirada oculta del día era *Mago Cristal Blanco*, signo de Maldek y apertura de la tumba de la Reina Roja. El lado consciente o despierto del inconsciente es conocido como *samadhi informativo*, esto es el cultivo de la consciencia meditativa ininterrumpida. A través de esta consciencia de samadhi informativo podemos acceder a información, anteriormente fuera del alcance, de nuestra mente consciente despierta normal, es decir, la Ley del Tiempo hace consciente lo que antes estaba inconsciente).