

Fukushima – Marte – y Guerras de Frecuencias Internas

Publicado el [10 de noviembre 2013](#) por [timeship2013](#)

1.26.4.23, Kin 10: Perro Planetario Blanco (guiado por Espejo Planetario, apertura de la tumba de Pacal Votan y en el 441, el Kin equivalente Kin 194, apertura de la tumba de la Reina Roja)

"Hay una razón por la que me pusieron en esta Tierra, la razón se encuentra en una tumba, donde están inscritas todas las señales de mi ser y todas las señales de mi regreso. Si la vida y la muerte son un misterio, entonces la órbita solar de la Tierra es la clave. Toda la vida es un equilibrio –el cosmos una ecuación de perfecta armonía" – Pacal Votan

Estamos en medio de una agitación de las energías más profundas de las entrañas de la Tierra y de nosotros mismos enfatizada por el tifón Haiyan en Filipinas, una de las tormentas más fuertes jamás registradas en nuestro planeta en Kin 8: Estrella Galáctica Amarilla (07 de Noviembre, 2013).

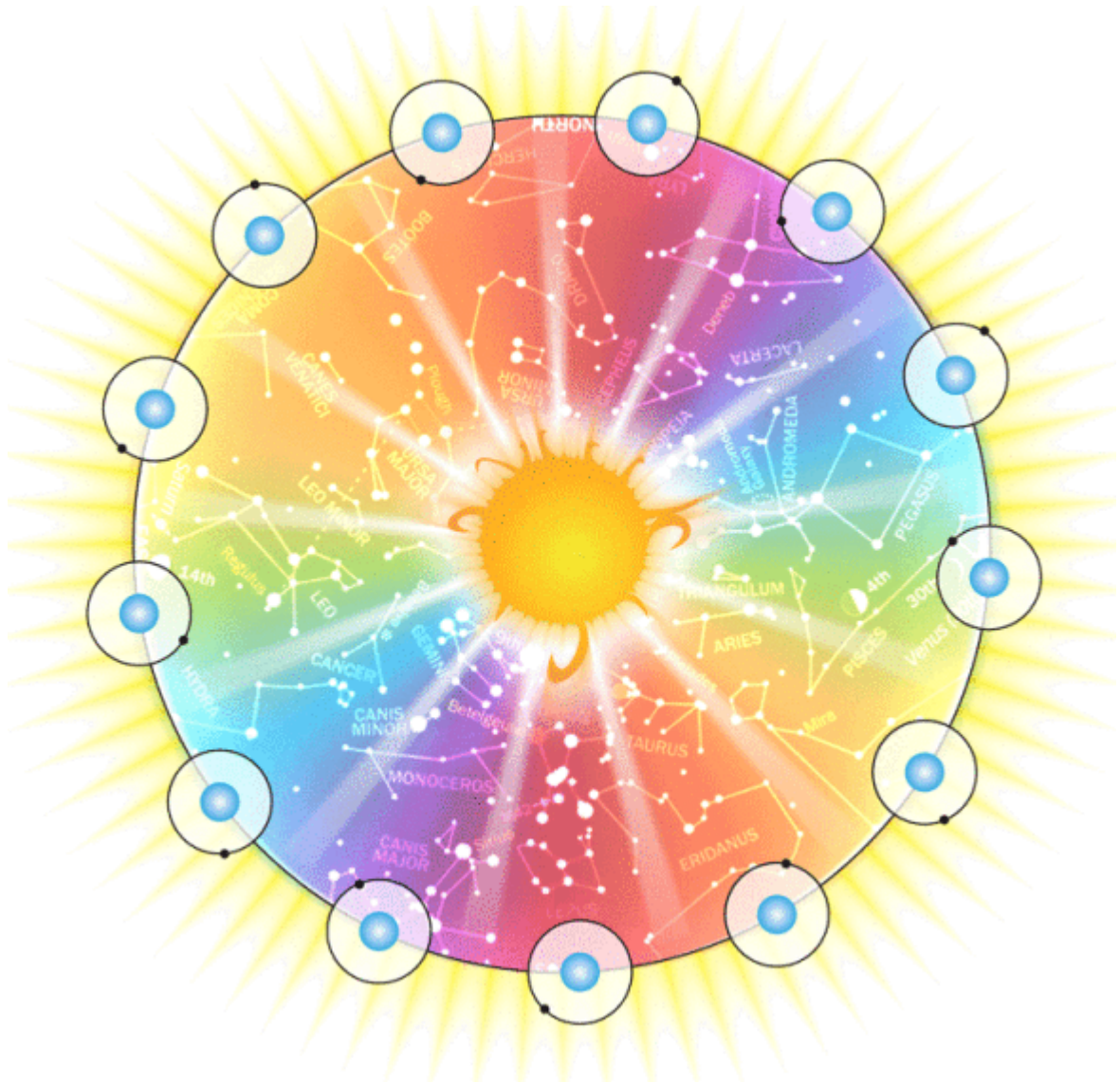
Veinte días antes, el Kin 248, Estrella Magnética Amarilla (18 de Octubre) se produjo el Eclipse Lunar. Ese día me encontraba en Brasil y me desperté con un sueño poderoso de los últimos días en Marte. Las máquinas de guerra estaban rodando, y los seres de luz estaban tratando de contrarrestar las fuerzas "oscuras" de muerte y destrucción. Pero entonces fue liberada radiación nuclear y vi a muchos que empezaban a morir. De repente estaba caminando a través de los cadáveres y los cuerpos desfigurados debido a la radiación. Encontré a mi hermana (Caminante del Ciclo 4, firma también de Barack Obama), quien estaba desfigurada y moribunda, pero tenía miedo de dejarse ir.



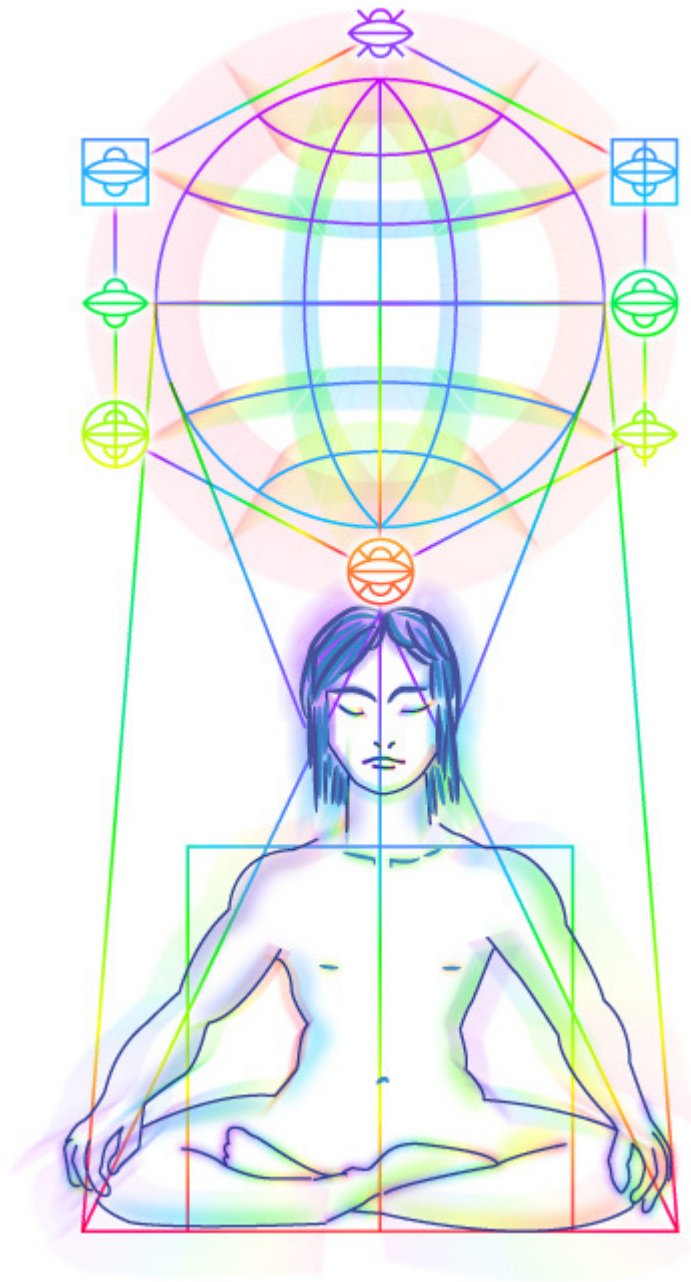
Este sueño me sintonizó con las profundidades de los diferentes niveles de energías que están relacionados con el planeta.

A nivel personal me ayudó a entender por qué cuando era niña mi hermana siempre era inusualmente temerosa de las situaciones del "Fin del Mundo". A través de este sueño vi la corriente de superposición de posibles líneas de tiempo actuando simultáneamente.

La línea de tiempo que actúa para nosotros depende de a qué capas de pensamiento estamos sintonizados sistemáticamente según el karma y las frecuencias vibratorias. Por eso se pone tanto énfasis en elevar nuestra frecuencia (un propósito principal del calendario de 13 Lunas y los códigos sincrónicos de la Ley del Tiempo).



Los velos y los recuerdos están siendo disipados. Las memorias estelares están siendo restauradas. Ahora todas las profecías están interpretando de forma simultánea, la superposición y la interpenetración.



Sabemos que el año 2012 marcó el cierre del Gran Ciclo que representa el clímax de la materia (o llegar como colectivo a lo más alejado del espíritu que posiblemente podríamos ir).

Luego vinieron las 7 Lunas Místicas, un período de reajuste para prepararse para el nuevo Rayo Galáctico entrante que comenzó el 26 de Julio de 2013 (Kin 164 Semilla Galáctica Amarilla) con la Sincronización Galáctica y la ceremonia de Resurrección Planetaria.

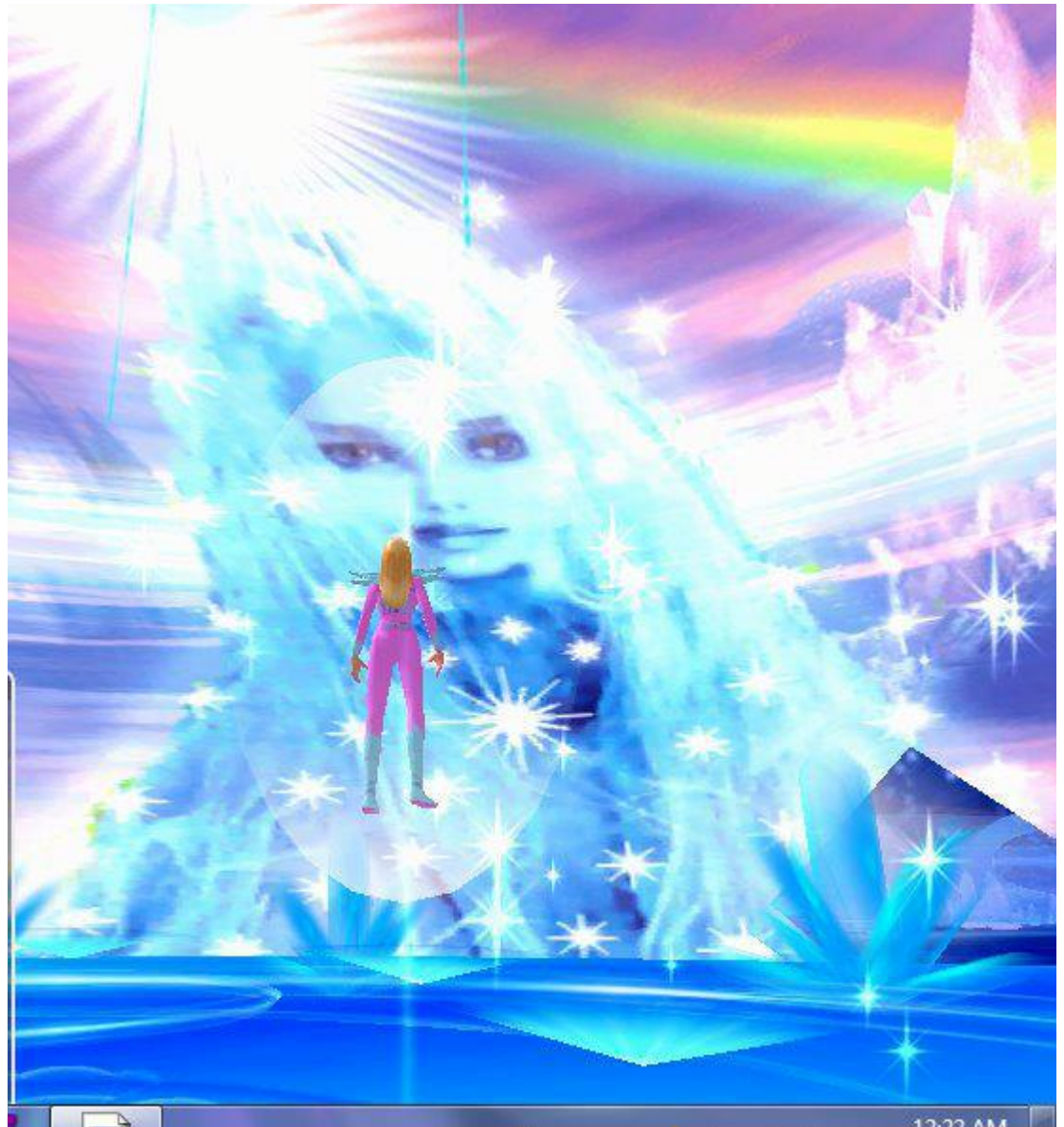
La Biblia habla de dos muertes: muerte significa la separación de las cosas.

"Bienaventurado y santo el que tiene parte en la primera resurrección; la segunda muerte no tiene potestad sobre éstos".
[Apocalipsis 20:06](#)

Ahora estamos asistiendo al momento de una gran selección. Es un momento de decisión, primero en el plano interno. Algunas personas se están levantando y otras están cayendo en estados de confusión, ya que tratan de aferrarse a lo que ellos consideran "familiar".

La confusión surge cuando la nueva energía o vibración no coinciden con las estructuras condicionadas existentes. En términos psicológicos, esto se conoce como *disonancia cognitiva*, o mantener dos o más creencias contradictorias.

Para superar esta disonancia, la VOLUNTAD ESPIRITUAL debe ser ejercida y desarrollada. Debemos esforzarnos por cultivar constantemente el Gran Sol Central desde el Interior. Con congruencia focalizarnos sobre la Única Luz que extingue las guerras de frecuencias internas que prevalecen en nuestro planeta. Para salir del mundo del caos y la confusión tenemos que morir a nuestras viejas historias y renacer en una nueva Historia Superior o Mito, un tema principal de la Historia Cósmica.



Profecía y el Maya Galáctico

"El tiempo de la profecía es el único camino en que el reino psicomítico puede llegar a ser estabilizado antes de que se convierta en un caos." –Valum Votan

Esto es algo a considerar profundamente a la luz de su poder real para afectar a todo el universo holográfico. No existen limitaciones cuando la totalidad del cosmos está mirando a través de tus ojos.

De acuerdo con la Ley del Tiempo, el tiempo de la profecía es donde confluyen el tiempo y el espacio para formar un patrón u orden sincrónico. Debido a este patrón, la armonía

puede ser percibida y el ciclo de Retorno puede ser cumplido. La Sincronización Galáctica inició el ciclo del Gran Retorno a la Fuente. Esto también representa una cosmología de la Historia Cósmica.

El Génesis del Encantamiento del Sueño describe a los seres humanos como viajeros del tiempo perdidos que se volvieron amnésicos respecto a su verdadera identidad. Esta amnesia penetró en el reino psicomítico que alcanzó un punto culmen conocido como el "final del tiempo artificial".

	1	21	41	61	81	101	121	141	161	181	201	221	241
	2	22	42	62	82	102	122	142	162	182	202	222	242
	3	23	43	63	83	103	123	143	163	183	203	223	243
	4	24	44	64	84	104	124	144	164	184	204	224	244
	5	25	45	65	85	105	125	145	165	185	205	225	245
	6	26	46	66	86	106	126	146	166	186	206	226	246
	7	27	47	67	87	107	127	147	167	187	207	227	247
	8	28	48	68	88	108	128	148	168	188	208	228	248
	9	29	49	69	89	109	129	149	169	189	209	229	249
	10	30	50	70	90	110	130	150	170	190	210	230	250
	11	31	51	71	91	111	131	151	171	191	211	231	251
	12	32	52	72	92	112	132	152	172	192	212	232	252
	13	33	53	73	93	113	133	153	173	193	213	233	253
	14	34	54	74	94	114	134	154	174	194	214	234	254
	15	35	55	75	95	115	135	155	175	195	215	235	255
	16	36	56	76	96	116	136	156	176	196	216	236	256
	17	37	57	77	97	117	137	157	177	197	217	237	257
	18	38	58	78	98	118	138	158	178	198	218	238	258
	19	39	59	79	99	119	139	159	179	199	219	239	259
	20	40	60	80	100	120	140	160	180	200	220	240	260

El experimento de los colonizadores Mayas Galácticos era calibrar el tiempo que permanecían en la Tierra antes de que todo el residuo cósmico de Marte (miedo a la muerte) y Maldek (tabú sexual) llegaran a un punto culminante de maduración.

Desde los blogs anteriores vimos cómo el miedo a la muerte (Marte) manipula para alimentar el materialismo (Saturno). Y vemos las falsas jerarquías de sacerdotes o de élite (Júpiter) que manipulan el tabú sexual (Maldek) para mantener el poder sobre el pueblo.

Marte contiene la memoria de la destrucción nuclear. Cualquier accidente nuclear o número de accidentes nucleares pueden crear tantos problemas como la guerra atómica como atestiguan los acontecimientos desarrollados de Fukushima <http://fairewinds.org>. En el Holón Planetario, el Enlazador de Mundos signo de Marte codifica a Japón.

Vimos la primera gran catástrofe nuclear con Chernóbil (Ucrania) el 26 de Abril de 1986 (Kin 98- Espejo Resonante Blanco), que contaminó los ríos superficiales, las aguas y las capas freáticas subterráneas, exponiendo a una población estimada en 6,6 millones de personas a la radiación. Chernobyl significa "ajenjo"

El Apocalipsis 8:10-11 dice:

"Y el tercer ángel tocó la trompeta, y cayó del cielo una gran estrella, ardiendo como una antorcha, y cayó sobre la tercera parte de los ríos, y sobre las fuentes de las aguas, Y el nombre de la estrella es Ajenjo: Y la tercera parte de las aguas se convirtieron en ajenjo, y muchos hombres murieron a causa de esas aguas, porque se hicieron amargas".

Observa que el Tsunami de Fukushima ocurrió el 11 de Marzo de 2011, Kin 77.



98 - 77 = 11. 11 + 77 = 89, Kin del fallecimiento de José Argüelles/Valum Votan

Como lo señala en el *Manifiesto para la Noosfera*, la Tierra contiene una serie de capas o envolturas: el núcleo de cristal fundido, litosfera, hidrosfera, atmósfera, biosfera, estratosfera, la magnetosfera y, finalmente, la noosfera.

Esto crea un sistema de retroalimentación elaborado que se mantiene en un estado particular de homeostasis, a veces referido como Gaia. Cuando la homeostasis está suficientemente perturbada, la alteración o trastorno se produce y la Tierra entra en un nuevo tiempo-espacio como significado del Nuevo Rayo Galáctico.

Para alinearnos correctamente con las potentes energías del Nuevo Rayo tenemos que unirnos como UNO y recordarnos a nosotros mismos como seres multidimensionales.

*Sólo hay Una Luz –que es la Luz Eterna. Y luego, cuando mi consciencia se reduce Yo veo que la Luz cambia a uno mismo en el templo, en el viento, el océano, y en mi cuerpo. Es como en las películas. **El rayo de luz está echando todas esas diferentes escenas en la pantalla.** Cuán pura es esta Luz, que poderosa – y que terrible es la película que se echa en la pantalla. Así es la vida. **Cuando mantenemos nuestra mente en la Luz, es maravillosa.** Pero cuando nos concentramos en el mundo, estamos atrapados en el terrible drama del engaño.*

*Hasta que te das cuenta de esto a través de la meditación, el mundo es una prisión –todo problema y enfermedad y decepción. La mayoría de las personas son pobres. La mayoría de la gente está enferma. La mayoría de la gente es infeliz. Puedes pensar que estás bien ahora, pero no puedes saber lo que podría sucederte en el siguiente minuto. **Por qué no buscas conocer tú verdadero***

Ser, envuelto en luz en el mundo astral, en lugar de ser objeto de mil y un sufrimientos en este mundo burdo... **concéntrate en la ilimitada Fuente Divina de la vida**, no en la materia.

–YOGANANDA, KIN 102-Viento Espectral Blanco



.....

En nuestro reciente evento del Synchronotron durante 4 días en Brasil del Kin 250 al 253, cada familia Terrestre diseñó una oración, canción o encantamiento para Fukushima y la Madre Tierra. Utiliza estas, o haz la tuya propia. Propongamos la máxima energía para una buena sanación.

FAMILIA POLAR

NUESTROS CUERPOS EXCALIBUR

VIBRAN CON LAS MELODÍAS DE LAS ESTRELLAS

SOMOS LOS GUARDIANES DE LA AURORA BOREAL

*REFLEJAMOS Y DISTRIBUIMOS EL ELIXIR DEL AGUA
MÁS ANTIGUA Y PURA*

¡PARA CURAR Y ACTIVAR LA MEMORIA DE

LA MADRE TIERRA!

FAMILIA CARDINAL

(Canción)

SOMOS LA FAMILIA CARDINAL, VAMOS A NUTRIR,
VAMOS A IGUALAR, VAMOS A JUGAR Y VAMOS A
CUESTIONAR.

NUESTRA MISIÓN ES CONVERTIR EN REALIDAD EL
FUTURO EN EL PRESENTE

LA NATURALEZA ES EL MAYOR MAESTRO

¡PARA! ¡PIENSA! ¡MARAVÍLLATE!

LA HORA DE DESPERTAR SE PASÓ YA

¡OJALÁ LA HUMANIDAD ENTIENDA QUE LA PAZ ESTA
EN NUESTRO INTERIOR!

¡OJALÁ LA HUMANIDAD ENTIENDA QUE LA PAZ ESTA
EN NUESTRO INTERIOR!

¡YO SOY LA PAZ!

¡YO SOY EL AMOR!

¡YO SOY LA LUZ!

¡YO DESEO... MÁS!

¡¡ESTA ORACIÓN VA PARA GAIA Y ESPECIALMENTE A
LAS AGUAS EN FUKUSHIMA!!

.FAMILIA CENTRAL

¡OJALÁ LA COMUNICACIÓN ESPIRITUAL GALÁCTICA
INSPIRE AL ANTIGUO NAVEGANTE DE LOS SUPREMOS
POSEEDORES DEL CONOCIMIENTO!

¡GUARDIANES DE SABIDURÍA DEL LOGOS SOLAR,
IRRADIAR EL AMOR Y LA SANACIÓN DEL AGUA

UNIVERSAL PARA EL ANCLAJE DE LA CULTURA
GALÁCTICA EN LA TIERRA!

FAMILIA SEÑAL

EL PROFETA

DESDE EL ESTE

DONDE EL SOL NACE

DE HUNAB KU

OJALÁ QUE LA INTELIGENCIA GALÁCTICA FLOREZCA

PARA LA CURA DE TODAS LAS AGUAS

¡LUZ A FUKUSHIMA!

EL YOGUI/YOGUINI

DESDE EL NORTE

CASA DE BOREALIS DEL INFINITO

OJALÁ LAS BENDICIONES DE SUS COLORES

DESCARGUEN ARCO IRIS DE PAZ

ELECTRIFICANDO LA INSPIRACIÓN DIVINA

¡PARA LA CURA DE TODAS LAS AGUAS!

RAI NB OW FU K U SHI MA!

SOÑADOR

DESDE EL OESTE

DONDE EL DÍA DUERME Y LA NOCHE NACE

INVOCAMOS LA PINTURA DEL PINTOR SUPREMO

OJALÁ LAS BENDICIONES DE VUESTRA
TRANSFORMACIÓN

SELLEN EL PUENTE ENTRE MUNDOS

PARA EL DESPERTAR DE LA MENTE

OJALÁ EL SOÑADOR DE LA NOCHE

UNIFIQUE TODOS LOS CORAZONES

¡OJALÁ PUEDEN LAS AGUAS DEL MUNDO SER
SANADAS!

ARTISTA

DESDE EL SUR

CENTRO DE ESPACIO INFINITO

OJALÁ LA FUERZA DE TU DESTINO

INSPIREN, TRANSFORMEN Y ANIMEN

AL PROFETA CAMINANTE DEL CIELO

AL YOGI DE LA GALAXIA

AL SOÑADOR DE LA NOCHE

AL ARTISTA ENCANTADO

CANTAR TU CANCIÓN DE PUREZA

DE LIBERTAD

DE AMOR Y LUZ

A TODOS LOS SERES, ELEMENTOS Y ELEMENTALES

¡OJALÁ LA PUREZA Y ENCANTAMIENTO
PREVALEZCAN!

FAMILIA GATEWAY

SILENCIO ANTÁRTICO...

TESORO DE AMOR CÓSMICO

APERTURA LOS PORTALES DE LA UNIDAD

¡VER LA LUZ DEL ARCO IRIS DEL PLANETA

DENTRO DEL CORAZÓN!

