

# 13:20: CAMBIO: FRECUENCIA

## Cruzando el Puente del Tiempo - por La Reina Roja



### 13 años después del 11 de Septiembre:

### Todo es Número

Publicado el **10 de septiembre 2014** por **timeship2013**

1.27.2.19, Kin 55: *Águila Eléctrica Azul* (38 giros de la *Convergencia Armónica* 1987) – *Llamada solar de clase X en curso...*

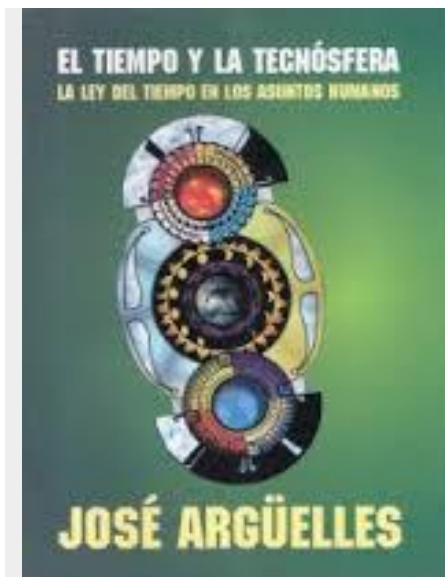
*"Todo es número. Dios es un número. Dios está en Todo". –*

*Pacal Votan*

11 de Septiembre del 2014, Kin 56 Guerrero Auto-Existente Amarillo, marca la culminación del primer ciclo de 28 días del ciclo de 812 días a la Consciencia Solar ([ver blog anterior](#)).

Este día también marca el 13º aniversario de la destrucción de las Torres Gemelas. 13 es el código sagrado de la trascendencia y clave para el ciclo femenino (Reina de la Luna). El grado 28º de los Caballeros Templarios es conocido como el "Rey del Sol". 13 Lunas de 28 días.

## La Ley del Tiempo en los Asuntos Humanos



A la luz de los actuales acontecimientos mundiales, este libro es digno de una revisión cuidadosa, ya que proporciona un análisis del sistema entero del estado actual de los asuntos mundiales.

En su innovador libro *El Tiempo y la Tecnósfera*, José Argüelles define el Ciclo de 56 Años desde el año 1945 - 2001 como el "Ciclo de la Existencia de la Tecnósfera". Este libro nos recuerda que nada artificial puede durar y que **todos los eventos son parte de un preciso programa de tiempo que se puede "leer" a través del orden sincrónico.**

En este ciclo el 9-11 se describe como el "evento inevitable" y demuestra la *tecnósfera* como la capa artificial necesaria que precipita la (actualmente en curso) **transición biosfera-noosfera**. Este "evento inevitable" creó una ruptura (o portal) en la *tecnósfera* permitiendo que fluya la nueva energía de la *noosfera*.

Argüelles escribe sobre la *noosfera*: "*En efecto, como la expresión completa del orden sincrónico en la Tierra, el despertar de la noosfera es un evento que eclipsará al resto de eventos y manifestaciones en la historia – todas las encarnaciones avatáricas, el surgimiento de maestros mundiales, las guerras mundiales y la bomba atómica – todo se esfumará en el oscuro pasado del sueño histórico cuando la noosfera esté totalmente iluminada. Porque en verdad, la noosfera es la representación en un plano del mundo finito de la Súper Mente de la Realidad Universal Cósmica auto-existente*".



La Ley del Tiempo señala que el calendario gregoriano se repite en su ciclo con precisión cada **28 años**. Esto significa que los días de la semana y meses del año del calendario gregoriano de 1945 se repitió de nuevo en 1973 y de nuevo en 2001 y volverá en 2029. Aquí de nuevo vemos el número **29**, también conocido como el retorno de Saturno. Kin **29**: Luna Eléctrica Roja (15 de Agosto de 2014) fue el punto de activación del ciclo de 812 días de la Consciencia Solar.

(Para los expertos en el sistema Synchronotron, observa que **911** se puede reducir a una unidad matriz base= **29**. Este se abre en el primer circuito de la 7ª Dimensión del tiempo, el campo de fuerza GM108X.  $29 \times 28 = 812$ ).

## **Ciclo de 56 años desde 1945 hasta 2001**

T & T señala que el siguiente ciclo de **56 años** se divide en precisos sub-ciclos de **28 años** cada uno. Este ciclo de 56 años fue afirmado por las primeras guerras mundiales (1914-1945), que *establecieron el mercado mundial, una base de mercado y comunicación industrializada total para la expansión de la tecnología y la creación de la estructura global de la tecnosfera.*

**Los primeros 28 años, desde 1945 hasta 1973** - Comienzan con Hiroshima y terminan con la conclusión de las torres del World Trade Center en Nueva York. *El Tiempo y la Tecnosfera*, describe Hiroshima como el conjunto de la etapa final de la combustión biogeoquímica que nos conduce hacia la noosfera. Este ciclo logra la creación del mercado mundial, la transformación de la biosfera en la tecnosfera.

**Los segundos 28 años, desde 1973 hasta 2001** - Se extienden desde la dedicación de las torres del World Trade Center hasta su destrucción. Marca la fase de la globalización - el predominio absoluto de la economía de mercado materialista inclusive del fin de la Guerra Fría en 1990.

En el mismo punto medio del segundo ciclo de **28 Años** está la Convergencia Armónica los días 16 y 17 Agosto de 1987, exactamente 14 años después de la inauguración de las torres del World Trade Center y 14 años antes de su destrucción. Observa que la Convergencia Armónica e Hiroshima ambas ocurrieron el **Kin 55: Águila Eléctrica Azul**.

El segundo día de la Convergencia Armónica fue **Kin 56: Guerrero Auto-Existente Amarillo**, el 13º aniversario de 9-11-01.

*"La Convergencia Armónica afirmó las repercusiones kármicas de Hiroshima adelantadas en la antigua tradición profética maya del Chilam Balam". -Jose Arguelles.*



## Otras sincronicidades notables

-Un giro galáctico desde el 11 Septiembre del 2014, Kin 56, será en la Luna Espectral 28 (29 de Mayo de 2015). Este es el día 288° del ciclo de 812 días de la Conciencia Solar. 288 es el signo de la Iniciada Serpiente y significa la armónica de la luz polar (144x2). Esta es una **clave a la Conciencia Solar**.

- La prueba de Trinity Site el 16 Julio de 1945, Kin 34, precursora de la destrucción atómica de Hiroshima (6 de Agosto 1945) y Nagasaki (9 de Agosto 1945). Kin 34: Mago Galáctico Blanco es también el comienzo de la cuenta del Encantamiento del Sueño.

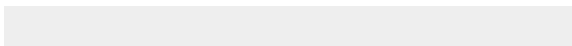
- La dedicación de las Torres Gemelas se produjo el [Kin 11: Mono Espectral Azul](#) y fueron destruidas en [Kin 251: Mono Auto-Existente Azul](#). Kin 11 es el primer [Mono](#) en la matriz Tzolkin y Kin 251 es el último [Mono](#) en la matriz Tzolkin. También, la ceremonia de inauguración del Pentágono se produjo el 11/9/41, [Kin 191: Mono Solar Azul](#).

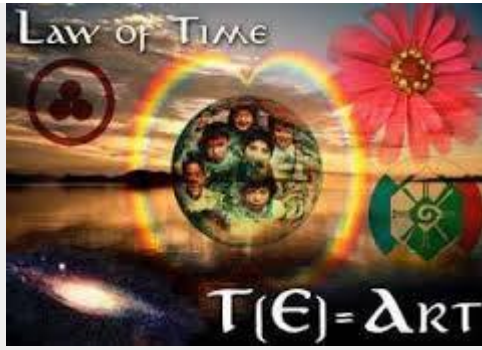
- 13 meses antes del 9/11, el 11 de Agosto del 2000, [Kin 115: Águila Espectral Azul](#), hubo un video claro tomado de un platillo volante flotando justo al lado del World Trade Center en Brighton, Inglaterra.

- Los atentados de Madrid ocurrieron exactamente 911 días después del 9/11/01, en 3/11/04, Kin 122: Viento Entonado Blanco. También es interesante observar que 119 (911 al revés) es el código de área de Irak.

- **Kin 57: Tierra Entonada Roja** (12 de Septiembre 2014) es el primer día de la segunda Luna del ciclo de 29 Lunas (812 días) y signo claro de Pacal Votan.  $29 + 28 = 57$ .

- **Kin 58: Espejo Rítmico Blanco** marca el 38° giro de Nagasaki y el signo de la fecha de la muerte de Pacal Votan. En este gregoriano es 13 de Septiembre 2014 o 9.13, clave para la profecía de Quetzalcóatl de 13 Cielos y 9 Infiernos que fue completada en la Convergencia Armónica. Kin 58 también codifica el descubrimiento del Cinturón de Asteroides el 1 de Enero 1801.





lightworkers.org

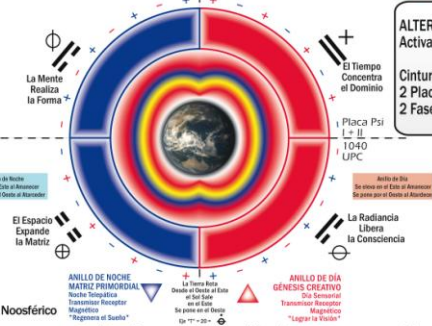
*"Este es el gran panorama de la consciencia supermental a la que la Ley del Tiempo nos introduce. Es la puerta de nuestro potencial no realizado la que abre esta Ley suprema. Una vez que entendemos plenamente la promesa de la Ley del Tiempo y retornamos a las normas armónicas superiores, estaremos encantados de ver el final del actual orden mundial y aceleraremos la construcción de nuestra propia evolución espiritual". -Valum Votan*



*La Estructura de la Realidad Llega a Ser la Arquitectura del Espacio.  
UR Armónica 94 /UMB 3 56 / Kin 56*

**NOOSFERA**  
Cerebro  
Arco Iris  
de la Tierra

**Alternancia Magnética - Noche y Día**  
**Ley del Anillo**  
"El Banco Psi en Perfecto Movimiento"

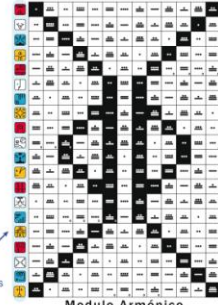


**T(E)=ART**

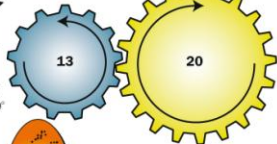
**ALTERNADOR de DÍA**  
Activador Fotónico  
Cinturón de Radiación x 2 =  
2 Placas PSI Bipolares =  
2 Fases

**ALTERNADOR de NOCHE**  
Regenerador Fotónico  
Cinturón de Radiación x 2 =  
2 Placas PSI Bipolares =  
2 Fases

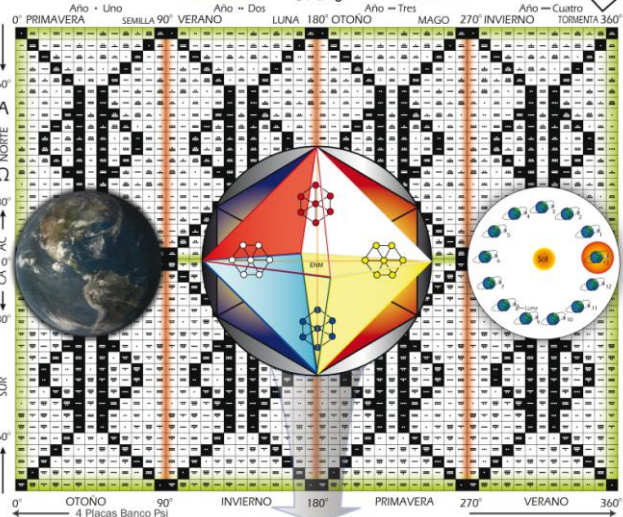
2 Fases + Polaridad =  
4 Placas Psi Bipolares @ 13:20 =  
Sistema Nervioso + Panel de Control Noosférico



Programas de la Matriz 13:20 - 4 Placas Psi de Fase Bipolar

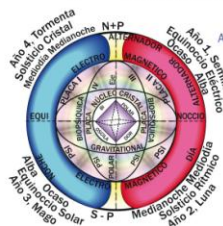


Mapa y Guía Sincrónica para la  
**Noosfera**

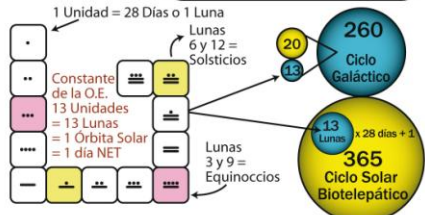


13 Lunas de 28 Días + 1  
Regulador Noosférico =  
1 Día Noosférico Terrestre

**Unidades de Tiempo Noosférico de la Tierra (N.E.T.)**  
1 Día = 1 Minuto NET  
28 Días = 1 Hora NET = 1 Luna  
13 Lunas Horas NET = 1 Día NET =  
1 Órbita Solar  
4 Órbitas Solares = 1 Semana NET  
3 Semanas NET + 1 Día NET =  
1 Estación NET = 13 Órbitas Solares  
4 Estaciones NET = 52 Órbitas Solares =  
1 Año de Tiempo Noosférico Terrestre

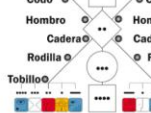


**Oscilador Bipolar y**  
**Transductor Cristal del Núcleo de la Tierra**  
Activado por 1 Átomo de Tiempo por ¼ Hora (7 Días) x 4 =  
4 por Hora, 28 Días = 1 Luna - Hora NET



**Resonador Noosférico de Cuatro Fases**  
Campo de la Nave Tiempo Tierra  
• Alternador Día Noche - 4 fases  
Ocaso - Mediodía - Alba - Medionoché  
• 1 Luna - Hora - NET = 4 semanas ¼ Hora  
• Órbita Solar = 4 Estaciones = 4 Fases Día NET  
[Eléctrico, Solar Equinoccios; Rítmico, Cristal Solsticios]  
• 4 Órbitas Solares = 1 Semana NET =  
1 Manojó de Años Semilla - Tormenta =  
Retorno de las 4 Placas Psi, 1 por Año.

**Nave Tiempo Tierra 2013**  
Codificado por 20  
Frecuencias Solares en el Tiempo



**13:20 Chip Noosférico**  
"Homo Noosférico"  
20 Dedos Manos + Pies  
4 Extremidades  
13 Articulaciones Mayores  
Conscientemente sincronizado  
en el tiempo 13:20. Dirige el  
Panel de Control del Banco Psi  
genera el Cerebro Arco Iris  
de la Tierra.



**El Hombre en la Noosfera**